

Plantas de la ISLA JUAN VENADO

Sune Holt, Ricardo M. Rueda, Olga Martha Montiel e Indiana Coronado

Fotos de los autores, excepto donde indicado. Producido por S. Holt, R. Foster, T. Wachter, J. Philipp con apoyo de Connie Keller, Ellen Hyndman Fund y Andrew Mellon Foundation. Agradecemos la información brindada por el proyecto "Flora de Nicaragua" [www.tropicos.org]

© Sune Holt [suneholt@asserbo.com], Ricardo M. Rueda [ricardo.rueda6@gmail.com], Olga Martha Montiel [olgamartha.montiel@mobot.org] e Indiana Coronado [indiana.coronado@mobot.org].

© ECCo, The Field Museum, Chicago, IL 60605 USA. [<http://fieldmuseum.org/IDtools>] [rcc@fieldmuseum.org].

Rapid Color Guide # 506 versión 1 01/2013



1 *Aphelandra scabra*
ACANTHACEAE



2 *Aphelandra scabra*
ACANTHACEAE



3 *Avicennia bicolor*
ACANTHACEAE



4 *Avicennia bicolor*
ACANTHACEAE



5 *Avicennia bicolor*
ACANTHACEAE



6 *Avicennia bicolor*
ACANTHACEAE



7 *Avicennia bicolor*
ACANTHACEAE



8 *Avicennia germinans*
ACANTHACEAE



9 *Avicennia germinans*
ACANTHACEAE



10 *Avicennia germinans*
ACANTHACEAE



11 *Elytraria imbricata*
ACANTHACEAE



12 *Elytraria imbricata*
ACANTHACEAE



13 *Ruellia blechum*
ACANTHACEAE



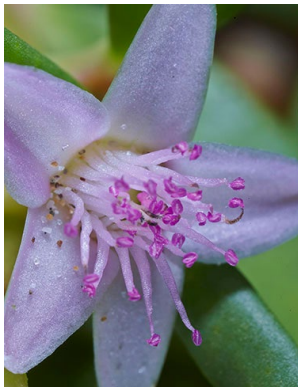
14 *Ruellia inundata*
ACANTHACEAE



15 *Ruellia inundata*
ACANTHACEAE



16 *Sesuvium portulacastrum*
AIZOACEAE



17 *Sesuvium portulacastrum*
AIZOACEAE



18 *Trianthema portulacastrum*
AIZOACEAE



19 *Echinodorus paniculatus*
ALISMATACEAE



20 *Echinodorus paniculatus*
ALISMATACEAE

Plantas de la ISLA JUAN VENADO

Sune Holt, Ricardo M. Rueda, Olga Martha Montiel e Indiana Coronado

Fotos de los autores, excepto donde indicado. Producido por S. Holt, R. Foster, T. Wachter, J. Philipp con apoyo de Connie Keller, Ellen Hyndman Fund y Andrew Mellon Foundation. Agradecemos la información brindada por el proyecto "Flora de Nicaragua" [www.tropicos.org]

© Sune Holt [suneholt@asserbo.com], Ricardo M. Rueda [ricardo.rueda6@gmail.com], Olga Martha Montiel [olgamartha.montiel@mobot.org] e Indiana Coronado [indiana.coronado@mobot.org].
© ECCo, The Field Museum, Chicago, IL 60605 USA. [<http://fieldmuseum.org/IDtools>] [rrc@fieldmuseum.org].

Rapid Color Guide # 506 versión 1 01/2013



21 *Gomphrena serrata*
AMARANTHACEAE



22 *Gomphrena serrata*
AMARANTHACEAE



23 *Iresine calea*
AMARANTHACEAE



24 *Iresine calea*
AMARANTHACEAE



25 *Spondias purpurea*
ANACARDIACEAE



26 *Spondias purpurea*
ANACARDIACEAE



27 *Spondias purpurea*
ANACARDIACEAE



28 *Asclepias woodsoniana*
APOCYNACEAE



29 *Asclepias woodsoniana*
APOCYNACEAE



30 *Cryptostegia madagascariensis*
APOCYNACEAE



31 *Echites yucatanensis*
APOCYNACEAE



32 *Echites yucatanensis*
APOCYNACEAE



33 *Funastrum lindenianum*
APOCYNACEAE



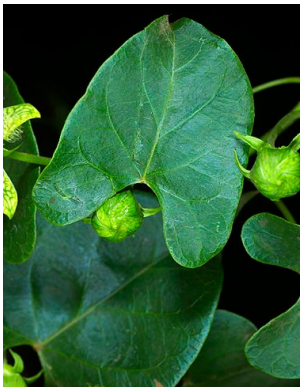
34 *Funastrum lindenianum*
APOCYNACEAE



35 *Gonolobus barbatus*
APOCYNACEAE



36 *Gonolobus barbatus*
APOCYNACEAE



37 *Gonolobus barbatus*
APOCYNACEAE



38 *Marsdenia veronicae*
APOCYNACEAE



39 *Marsdenia veronicae*
APOCYNACEAE



40 *Marsdenia veronicae*
APOCYNACEAE

Plantas de la ISLA JUAN VENADO

Sune Holt, Ricardo M. Rueda, Olga Martha Montiel e Indiana Coronado

Fotos de los autores, excepto donde indicado. Producido por S. Holt, R. Foster, T. Wachter, J. Philipp con apoyo de Connie Keller, Ellen Hyndman Fund y Andrew Mellon Foundation. Agradecemos la información brindada por el proyecto "Flora de Nicaragua" [www.tropicos.org]

© Sune Holt [suneholt@asserbo.com], Ricardo M. Rueda [ricardo.rueda6@gmail.com], Olga Martha Montiel [olgamartha.montiel@mobot.org] e Indiana Coronado [indiana.coronado@mobot.org].
© ECCo, The Field Museum, Chicago, IL 60605 USA. [<http://fieldmuseum.org/IDtools>] [rrc.fieldmuseum.org].

Rapid Color Guide # 506 versión 1 01/2013



41 *Pentalinon andrieuxii*
APOCYNACEAE



42 *Pentalinon andrieuxii*
APOCYNACEAE



43 *Isocarpha oppositifolia*
ASTERACEAE



44 *Isocarpha oppositifolia*
ASTERACEAE



45 *Pectis uniaristata*
ASTERACEAE



46 *Porophyllum ruderae*
ASTERACEAE

Foto: R. Foster



47 *Porophyllum ruderae*
ASTERACEAE



48 *Tridax procumbens*
ASTERACEAE



49 *Arrabidaea costaricensis*
BIGNONIACEAE



50 *Arrabidaea patellifera*
BIGNONIACEAE

Foto: R. Foster



51 *Crescentia alata*
BIGNONIACEAE



52 *Crescentia alata*
BIGNONIACEAE



53 *Crescentia alata*
BIGNONIACEAE



54 *Cordia dentata*
BORAGINACEAE



55 *Cordia dentata*
BORAGINACEAE



56 *Cordia dentata*
BORAGINACEAE



57 *Cordia dentata*
BORAGINACEAE



58 *Heliotropium fruticosum*
BORAGINACEAE



59 *Tournefortia volubilis*
BORAGINACEAE



60 *Tournefortia volubilis*
BORAGINACEAE

Plantas de la ISLA JUAN VENADO

Sune Holt, Ricardo M. Rueda, Olga Martha Montiel e Indiana Coronado

Fotos de los autores, excepto donde indicado. Producido por S. Holt, R. Foster, T. Wächter, J. Philipp con apoyo de Connie Keller, Ellen Hyndman Fund y Andrew Mellon Foundation. Agradecemos la información brindada por el proyecto "Flora de Nicaragua" [www.tropicos.org]

© Sune Holt [suneholt@asserbo.com], Ricardo M. Rueda [ricardo.rueda6@gmail.com], Olga Martha Montiel [olgamartha.montiel@mobot.org] e Indiana Coronado [indiana.coronado@mobot.org].
© ECCo, The Field Museum, Chicago, IL 60605 USA. [<http://fieldmuseum.org/IDtools>] [rcc@fieldmuseum.org].

Rapid Color Guide # 506 versión 1 01/2013



61 *Varronia curassavica*
BORAGINACEAE



62 *Varronia curassavica*
BORAGINACEAE



63 *Varronia globosa*
BORAGINACEAE



64 *Tillandsia ionantha*
BROMELIACEAE



65 *Bursera simaruba*
BURSERACEAE



66 *Bursera simaruba*
BURSERACEAE



67 *Opuntia guatemalensis*
CACTACEAE



68 *Opuntia guatemalensis*
CACTACEAE



69 *Capparis flexuosa*
CAPPARACEAE



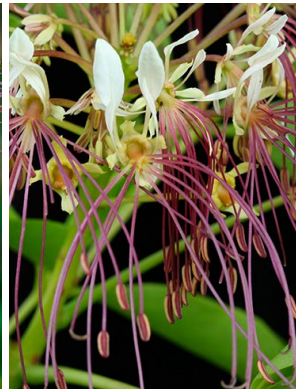
70 *Capparis indica*
CAPPARACEAE



71 *Capparis indica*
CAPPARACEAE



72 *Crateva tapia*
CAPPARACEAE



73 *Crateva tapia*
CAPPARACEAE



74 *Crateva tapia*
CAPPARACEAE



75 *Crossopetalum uragoga*
CELASTRACEAE



76 *Crossopetalum uragoga*
CELASTRACEAE



77 *Semialarium mexicanum*
CELASTRACEAE



78 *Semialarium mexicanum*
CELASTRACEAE



79 *Semialarium mexicanum*
CELASTRACEAE



80 *Chrysobalanus icaco*
CHRYSOBALANACEAE

Plantas de la ISLA JUAN VENADO

Sune Holt, Ricardo M. Rueda, Olga Martha Montiel e Indiana Coronado

Fotos de los autores, excepto donde indicado. Producido por S. Holt, R. Foster, T. Wachter, J. Philipp con apoyo de Connie Keller, Ellen Hyndman Fund y Andrew Mellon Foundation. Agradecemos la información brindada por el proyecto "Flora de Nicaragua" [www.tropicos.org]

© Sune Holt [suneholt@asserbo.com], Ricardo M. Rueda [ricardo.rueda6@gmail.com], Olga Martha Montiel [olgamartha.montiel@mobot.org] e Indiana Coronado [indiana.coronado@mobot.org].
© ECCo, The Field Museum, Chicago, IL 60605 USA. [<http://fieldmuseum.org/IDtools>] [rcc@fieldmuseum.org].

Rapid Color Guide # 506 versión 1 01/2013



81 *Chrysobalanus icaco*
CHRYSOBALANACEAE

Foto: R. Foster



82 *Cleome viscosa*
CLEOMACEAE



83 *Cleome viscosa*
CLEOMACEAE



84 *Combretum farinosum*
COMBRETACEAE



85 *Combretum farinosum*
COMBRETACEAE



86 *Conocarpus erectus*
COMBRETACEAE



87 *Conocarpus erectus*
COMBRETACEAE



88 *Laguncularia racemosa*
COMBRETACEAE



89 *Laguncularia racemosa*
COMBRETACEAE



90 *Laguncularia racemosa*
COMBRETACEAE



91 *Ipomoea pes-caprae*
CONVOLVULACEAE



92 *Ipomoea pes-caprae*
CONVOLVULACEAE



93 *Ipomoea pes-caprae*
CONVOLVULACEAE



94 *Cyperus aggregatus*
CYPERACEAE



95 *Cyperus aggregatus*
CYPERACEAE



96 *Cyperus compressus*
CYPERACEAE



97 *Cyperus compressus*
CYPERACEAE



98 *Cyperus ligularis*
CYPERACEAE



99 *Eleocharis elegans*
CYPERACEAE



100 *Fimbristylis cymosa*
CYPERACEAE

Foto: R. Foster

Plantas de la ISLA JUAN VENADO

Sune Holt, Ricardo M. Rueda, Olga Martha Montiel e Indiana Coronado

Fotos de los autores, excepto donde indicado. Producido por S. Holt, R. Foster, T. Wachter, J. Philipp con apoyo de Connie Keller, Ellen Hyndman Fund y Andrew Mellon Foundation. Agradecemos la información brindada por el proyecto "Flora de Nicaragua" [www.tropicos.org]

© Sune Holt [suneholt@asserbo.com], Ricardo M. Rueda [ricardo.rueda6@gmail.com], Olga Martha Montiel [olgamartha.montiel@mobot.org] e Indiana Coronado [indiana.coronado@mobot.org].
© ECCo, The Field Museum, Chicago, IL 60605 USA. [<http://fieldmuseum.org/IDtools>] [rcc@fieldmuseum.org].

Rapid Color Guide # 506 versión 1 01/2013



101 *Fimbristylis cymosa*
CYPERACEAE



102 *Fimbristylis cymosa*
CYPERACEAE



103 *Fimbristylis cymosa*
CYPERACEAE



104 *Erythroxylum havanense*
ERYTHROXYLACEAE



105 *Erythroxylum havanense*
ERYTHROXYLACEAE



106 *Erythroxylum havanense*
ERYTHROXYLACEAE



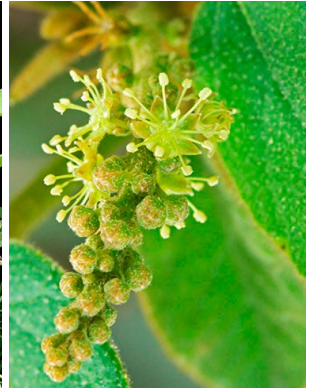
107 *Acalypha microphylla*
EUPHORBIACEAE



108 *Acalypha microphylla*
EUPHORBIACEAE



109 *Croton payaquensis*
EUPHORBIACEAE



110 *Croton payaquensis*
EUPHORBIACEAE



111 *Croton payaquensis*
EUPHORBIACEAE



112 *Euphorbia dioeca*
EUPHORBIACEAE



113 *Euphorbia dioeca*
EUPHORBIACEAE



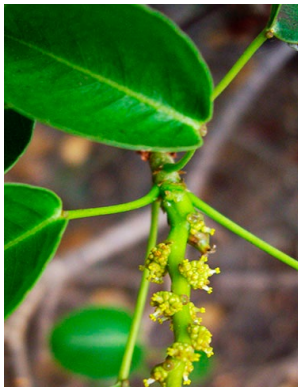
114 *Euphorbia nerifolia*
EUPHORBIACEAE



115 *Euphorbia nerifolia*
EUPHORBIACEAE



116 *Hippomane mancinella*
EUPHORBIACEAE



117 *Hippomane mancinella*
EUPHORBIACEAE



118 *Hippomane mancinella*
EUPHORBIACEAE



119 *Jatropha gossypifolia*
EUPHORBIACEAE



120 *Jatropha gossypifolia*
EUPHORBIACEAE

Plantas de la ISLA JUAN VENADO

Sune Holt, Ricardo M. Rueda, Olga Martha Montiel e Indiana Coronado

Fotos de los autores, excepto donde indicado. Producido por S. Holt, R. Foster, T. Wachter, J. Philipp con apoyo de Connie Keller, Ellen Hyndman Fund y Andrew Mellon Foundation. Agradecemos la información brindada por el proyecto "Flora de Nicaragua" [www.tropicos.org]

© Sune Holt [suneholt@asserbo.com], Ricardo M. Rueda [ricardo.rueda6@gmail.com], Olga Martha Montiel [olgamartha.montiel@mobot.org] e Indiana Coronado [indiana.coronado@mobot.org].

© ECCo, The Field Museum, Chicago, IL 60605 USA. [<http://fieldmuseum.org/IDtools>] [rcc@fieldmuseum.org].

Rapid Color Guide # 506 versión 1 01/2013



121 *Bauhinia pauletia*
FABACEAE-CAESALP



122 *Bauhinia pauletia*
FABACEAE-CAESALP



123 *Caesalpinia bonduc*
FABACEAE-CAESALP



124 *Caesalpinia bonduc*
FABACEAE-CAESALP



125 *Caesalpinia bonduc*
FABACEAE-CAESALP



126 *Caesalpinia bonduc*
FABACEAE-CAESALP



127 *Caesalpinia bonduc*
FABACEAE-CAESALP



128 *Caesalpinia bonduc*
FABACEAE-CAESALP



129 *Caesalpinia coriaria*
FABACEAE-CAESALP



130 *Caesalpinia coriaria*
FABACEAE-CAESALP



131 *Crudia acuminata*
FABACEAE-CAESALP

Foto: B. Quezada



132 *Senna pallida*
FABACEAE-CAESALP



133 *Senna pallida*
FABACEAE-CAESALP



134 *Calliandra rubescens*
FABACEAE-MIMOS



135 *Calliandra rubescens*
FABACEAE-MIMOS



136 *Calliandra rubescens*
FABACEAE-MIMOS



137 *Desmanthus virgatus*
FABACEAE-MIMOS



138 *Desmanthus virgatus*
FABACEAE-MIMOS



139 *Mimosa platycarpa*
FABACEAE-MIMOS



140 *Mimosa platycarpa*
FABACEAE-MIMOS

Plantas de la ISLA JUAN VENADO

Sune Holt, Ricardo M. Rueda, Olga Martha Montiel e Indiana Coronado

Fotos de los autores, excepto donde indicado. Producido por S. Holt, R. Foster, T. Wachter, J. Philipp con apoyo de Connie Keller, Ellen Hyndman Fund y Andrew Mellon Foundation. Agradecemos la información brindada por el proyecto "Flora de Nicaragua" [www.tropicos.org]

© Sune Holt [suneholt@asserbo.com], Ricardo M. Rueda [ricardo.rueda6@gmail.com], Olga Martha Montiel [olgamartha.montiel@mobot.org] e Indiana Coronado [indiana.coronado@mobot.org].

© ECCo, The Field Museum, Chicago, IL 60605 USA. [<http://fieldmuseum.org/IDtools>] [rcc@fieldmuseum.org].

Rapid Color Guide # 506 versión 1 01/2013



141 *Neptunia oleracea*
FABACEAE-MIMOS

Foto: R. Foster



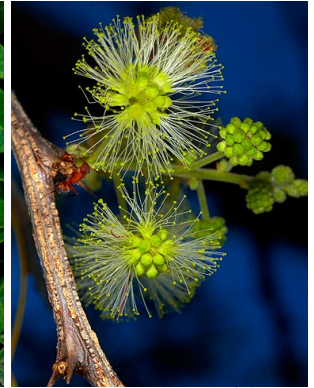
142 *Piptadenia flava*
FABACEAE-MIMOS



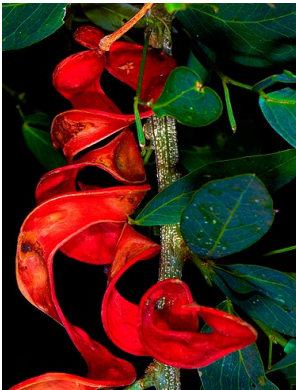
143 *Piptadenia flava*
FABACEAE-MIMOS



144 *Pithecellobium dulce*
FABACEAE-MIMOS



145 *Pithecellobium dulce*
FABACEAE-MIMOS



146 *Pithecellobium dulce*
FABACEAE-MIMOS



147 *Pithecellobium dulce*
FABACEAE-MIMOS



148 *Pithecellobium seleri*
FABACEAE-MIMOS



149 *Pithecellobium seleri*
FABACEAE-MIMOS



150 *Prosopis juliflora*
FABACEAE-MIMOS



151 *Prosopis juliflora*
FABACEAE-MIMOS



152 *Prosopis juliflora*
FABACEAE-MIMOS



153 *Prosopis juliflora*
FABACEAE-MIMOS



154 *Prosopis juliflora*
FABACEAE-MIMOS



155 *Pseudosamanea guachapele*
FABACEAE-MIMOS



156 *Pseudosamanea guachapele*
FABACEAE-MIMOS



157 *Vachellia collinsii*
FABACEAE-MIMOS



158 *Vachellia collinsii*
FABACEAE-MIMOS



159 *Vachellia collinsii*
FABACEAE-MIMOS



160 *Canavalia rosea*
FABACEAE-PAPIL

Plantas de la ISLA JUAN VENADO

Sune Holt, Ricardo M. Rueda, Olga Martha Montiel e Indiana Coronado

Fotos de los autores, excepto donde indicado. Producido por S. Holt, R. Foster, T. Wachter, J. Philipp con apoyo de Connie Keller, Ellen Hyndman Fund y Andrew Mellon Foundation. Agradecemos la información brindada por el proyecto "Flora de Nicaragua" [www.tropicos.org]

© Sune Holt [suneholt@asserbo.com], Ricardo M. Rueda [ricardo.rueda6@gmail.com], Olga Martha Montiel [olgamartha.montiel@mobot.org] e Indiana Coronado [indiana.coronado@mobot.org].

© ECCo, The Field Museum, Chicago, IL 60605 USA. [<http://fieldmuseum.org/IDtools>] [rrc@fieldmuseum.org].

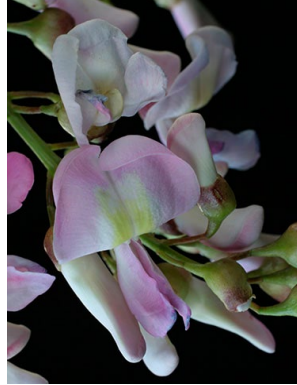
Rapid Color Guide # 506 versión 1 01/2013



161 *Canavalia rosea*
FABACEAE-PAPIL



162 *Canavalia rosea*
FABACEAE-PAPIL



163 *Gliricidia sepium*
FABACEAE-PAPIL



164 *Gliricidia sepium*
FABACEAE-PAPIL



165 *Gliricidia sepium*
FABACEAE-PAPIL



166 *Sesbania herbacea*
FABACEAE-PAPIL



167 *Sesbania herbacea*
FABACEAE-PAPIL



168 *Tephrosia cinerea*
FABACEAE-PAPIL



169 *Clerodendrum pittieri*
LAMIACEAE



170 *Clerodendrum pittieri*
LAMIACEAE



171 *Spigelia anthelmia*
LOGANIACEAE



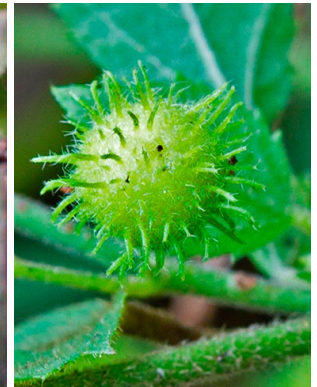
172 *Spigelia anthelmia*
LOGANIACEAE



173 *Ayenia dentata*
MALVACEAE



174 *Ayenia dentata*
MALVACEAE



175 *Ayenia dentata*
MALVACEAE



176 *Guazuma ulmifolia*
MALVACEAE



177 *Guazuma ulmifolia*
MALVACEAE



178 *Guazuma ulmifolia*
MALVACEAE



179 *Malvaviscus arboreus*
MALVACEAE



180 *Talipariti tiliaceum*
MALVACEAE

Plantas de la ISLA JUAN VENADO

Sune Holt, Ricardo M. Rueda, Olga Martha Montiel e Indiana Coronado

Fotos de los autores, excepto donde indicado. Producido por S. Holt, R. Foster, T. Wachter, J. Philipp con apoyo de Connie Keller, Ellen Hyndman Fund y Andrew Mellon Foundation. Agradecemos la información brindada por el proyecto "Flora de Nicaragua" [www.tropicos.org]

© Sune Holt [suneholt@asserbo.com], Ricardo M. Rueda [ricardo.rueda6@gmail.com], Olga Martha Montiel [olgamartha.montiel@mobot.org] e Indiana Coronado [indiana.coronado@mobot.org].
© ECCo, The Field Museum, Chicago, IL 60605 USA. [<http://fieldmuseum.org/IDtools>] [rcc@fieldmuseum.org].

Rapid Color Guide # 506 versión 1 01/2013



181 *Talipariti tiliaceum*
MALVACEAE



182 *Talipariti tiliaceum*
MALVACEAE



183 *Talipariti tiliaceum*
MALVACEAE



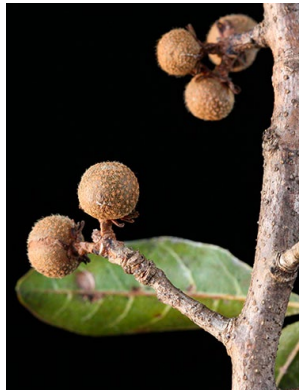
184 *Waltheria indica*
MALVACEAE



185 *Swietenia humilis*
MELIACEAE



186 *Swietenia humilis*
MELIACEAE



187 *Trichilia trifolia*
MELIACEAE



188 *Trichilia trifolia*
MELIACEAE



189 *Boerhavia diffusa*
NYCTAGINACEAE



190 *Boerhavia diffusa*
NYCTAGINACEAE



191 *Pisonia aculeata*
NYCTAGINACEAE



192 *Laelia rubescens*
ORCHIDACEAE



193 *Laelia rubescens*
ORCHIDACEAE



194 *Oxalis frutescens*
OXALIDACEAE



195 *Oxalis frutescens*
OXALIDACEAE



196 *Passiflora bicornis*
PASSIFLORACEAE



197 *Passiflora bicornis*
PASSIFLORACEAE



198 *Passiflora bicornis*
PASSIFLORACEAE



199 *Turnera diffusa*
PASSIFLORACEAE



200 *Turnera diffusa*
PASSIFLORACEAE

Foto: R. Foster

Plantas de la ISLA JUAN VENADO

Sune Holt, Ricardo M. Rueda, Olga Martha Montiel e Indiana Coronado

Fotos de los autores, excepto donde indicado. Producido por S. Holt, R. Foster, T. Wachter, J. Philipp con apoyo de Connie Keller, Ellen Hyndman Fund y Andrew Mellon Foundation. Agradecemos la información brindada por el proyecto "Flora de Nicaragua" [www.tropicos.org]

© Sune Holt [suneholt@asserbo.com], Ricardo M. Rueda [ricardo.rueda6@gmail.com], Olga Martha Montiel [olgamartha.montiel@mobot.org] e Indiana Coronado [indiana.coronado@mobot.org].
© ECCo, The Field Museum, Chicago, IL 60605 USA. [<http://fieldmuseum.org/IDtools>] [rrc@fieldmuseum.org].

Rapid Color Guide # 506 versión 1 01/2013



201 *Turnera scabra*
PASSIFLORACEAE



202 *Alvaradoa amorphoides*
PICRAMNACEAE



203 *Alvaradoa amorphoides*
PICRAMNACEAE



204 *Alvaradoa amorphoides*
PICRAMNACEAE



205 *Schistophragma mexicanum*
PLANTAGINACEAE



206 *Schistophragma mexicanum*
PLANTAGINACEAE



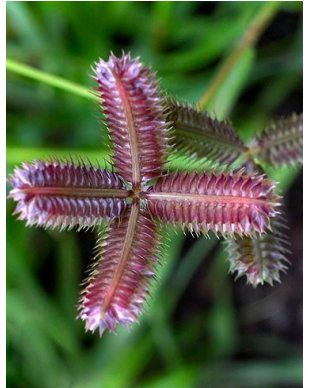
207 *Bouteloua curtipendula*
POACEAE



208 *Bouteloua curtipendula*
POACEAE



209 *Dactyloctenium aegyptium*
POACEAE



210 *Dactyloctenium aegyptium*
POACEAE



211 *Dactyloctenium aegyptium*
POACEAE



212 *Digitaria bicornis*
POACEAE



213 *Digitaria bicornis*
POACEAE



214 *Digitaria bicornis*
POACEAE



215 *Echinochloa colona*
POACEAE



216 *Hyparrhenia rufa*
POACEAE



217 *Hyparrhenia rufa*
POACEAE



218 *Jouvea pilosa*
POACEAE



219 *Jouvea pilosa*
POACEAE



220 *Lasiacis ruscifolia*
POACEAE

Plantas de la ISLA JUAN VENADO

Sune Holt, Ricardo M. Rueda, Olga Martha Montiel e Indiana Coronado

Fotos de los autores, excepto donde indicado. Producido por S. Holt, R. Foster, T. Wachter, J. Philipp con apoyo de Connie Keller, Ellen Hyndman Fund y Andrew Mellon Foundation. Agradecemos la información brindada por el proyecto "Flora de Nicaragua" [www.tropicos.org]

© Sune Holt [suneholt@asserbo.com], Ricardo M. Rueda [ricardo.rueda6@gmail.com], Olga Martha Montiel [olgamartha.montiel@mobot.org] e Indiana Coronado [indiana.coronado@mobot.org].
 © ECCo, The Field Museum, Chicago, IL 60605 USA. [<http://fieldmuseum.org/IDtools>] [rrc.fieldmuseum.org].

Rapid Color Guide # 506 versión 1 01/2013



221 *Lasiacis ruscifolia*
POACEAE



222 *Panicum maximum*
POACEAE



223 *Setaria liebmannii*
POACEAE



224 *Urochloa mollis*
POACEAE



225 *Zoysia matrella*
POACEAE

Foto: G. Davids



226 *Zoysia matrella*
POACEAE

Foto: G. Davids



227 *Coccoloba floribunda*
POLYGONACEAE



228 *Coccoloba floribunda*
POLYGONACEAE



229 *Coccoloba uvifera*
POLYGONACEAE



230 *Coccoloba uvifera*
POLYGONACEAE



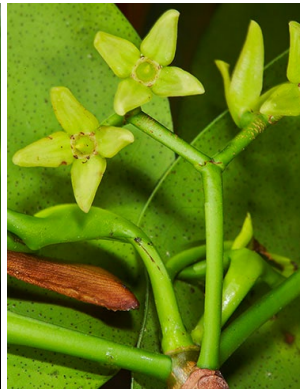
231 *Portulaca pilosa*
PORTULACACEAE



232 *Portulaca pilosa*
PORTULACACEAE



233 *Rhizophora harrisonii*
RHIZOPHORACEAE



234 *Rhizophora mangle*
RHIZOPHORACEAE



235 *Rhizophora mangle*
RHIZOPHORACEAE

Foto: R. Foster



236 *Rhizophora racemosa*
RHIZOPHORACEAE



237 *Rhizophora racemosa*
RHIZOPHORACEAE



238 *Diodia teres*
RUBIACEAE



239 *Diodia teres*
RUBIACEAE



240 *Exostema caribaeum*
RUBIACEAE

Plantas de la ISLA JUAN VENADO

Sune Holt, Ricardo M. Rueda, Olga Martha Montiel e Indiana Coronado

Fotos de los autores, excepto donde indicado. Producido por S. Holt, R. Foster, T. Wächter, J. Philipp con apoyo de Connie Keller, Ellen Hyndman Fund y Andrew Mellon Foundation. Agradecemos la información brindada por el proyecto "Flora de Nicaragua" [www.tropicos.org]

© Sune Holt [suneholt@asserbo.com], Ricardo M. Rueda [ricardo.rueda6@gmail.com], Olga Martha Montiel [olgamartha.montiel@mobot.org] e Indiana Coronado [indiana.coronado@mobot.org].
© ECCO, The Field Museum, Chicago, IL 60605 USA. [<http://fieldmuseum.org/IDtools>] [rrc@fieldmuseum.org].

Rapid Color Guide # 506 versión 1 01/2013



241 *Esenbeckia berlandieri*
RUTACEAE



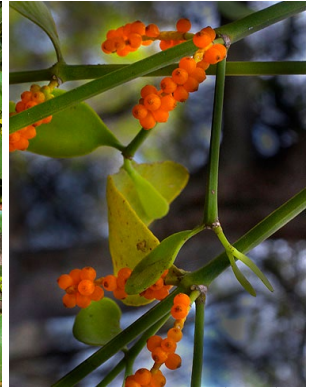
242 *Xylosma cinerea*
SALICACEAE



243 *Xylosma cinerea*
SALICACEAE



244 *Phoradendron quadrangulare*
SANTALACEAE



245 *Phoradendron quadrangulare*
SANTALACEAE



246 *Paullinia cururu*
SAPINDACEAE



247 *Paullinia cururu*
SAPINDACEAE



248 *Paullinia cururu*
SAPINDACEAE



249 *Serjania lobulata*
SAPINDACEAE



250 *Serjania lobulata*
SAPINDACEAE



251 *Thouinidium decandrum*
SAPINDACEAE



252 *Sideroxylon celastrinum*
SAPOTACEAE



253 *Sideroxylon celastrinum*
SAPOTACEAE



254 *Simarouba amara*
SIMAROUBACEAE



255 *Simarouba amara*
SIMAROUBACEAE



256 *Physalis minuta*
SOLANACEAE



257 *Physalis minuta*
SOLANACEAE



258 *Solanum campechiense*
SOLANACEAE



259 *Solanum campechiense*
SOLANACEAE



260 *Solanum campechiense*
SOLANACEAE

Plantas de la ISLA JUAN VENADO

Sune Holt, Ricardo M. Rueda, Olga Martha Montiel e Indiana Coronado

Fotos de los autores, excepto donde indicado. Producido por S. Holt, R. Foster, T. Wachter, J. Philipp con apoyo de Connie Keller, Ellen Hyndman Fund y Andrew Mellon Foundation. Agradecemos la información brindada por el proyecto "Flora de Nicaragua" [www.tropicos.org]

© Sune Holt [suneholt@asserbo.com], Ricardo M. Rueda [ricardo.rueda6@gmail.com], Olga Martha Montiel [olgamartha.montiel@mobot.org] e Indiana Coronado [indiana.coronado@mobot.org].
© ECCO, The Field Museum, Chicago, IL 60605 USA. [<http://fieldmuseum.org/IDtools>] [rcr@fieldmuseum.org].

Rapid Color Guide # 506 versión 1 01/2013



261 *Solanum deflexum*
SOLANACEAE



262 *Solanum deflexum*
SOLANACEAE



263 *Solanum deflexum*
SOLANACEAE



264 *Solanum deflexum*
SOLANACEAE



265 *Stegnosperma cubense*
STEGNOSPERMATACEAE



266 *Stegnosperma cubense*
STEGNOSPERMATACEAE



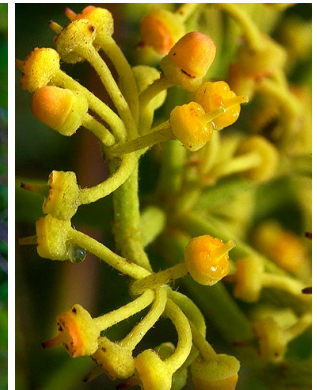
267 *Stegnosperma cubense*
STEGNOSPERMATACEAE



268 *Stegnosperma cubense*
STEGNOSPERMATACEAE



269 *Cissus microcarpa*
VITACEAE



270 *Cissus microcarpa*
VITACEAE



La Isla Juan Venado tiene 18 km de extensión en su parte más larga y menos de 2 km de extensión en la parte más angosta. La isla está ubicada en el Departamento de León entre Las Peñitas, en el norte y Salinas Grande en el sur. Se ofrece varios paquetes eco-turísticos que incluyen embarcación y guías locales con salida desde Las Peñitas.

Plantas de la ISLA JUAN VENADO

Sune Holt, Ricardo M. Rueda, Olga Martha Montiel e Indiana Coronado

Fotos de los autores, excepto donde indicado. Producido por S. Holt, R. Foster, T. Wachter, J. Philipp con apoyo de Connie Keller, Ellen Hyndman Fund y Andrew Mellon Foundation. Agradecemos la información brindada por el proyecto "Flora de Nicaragua" [www.tropicos.org]

© Sune Holt [suneholt@asserbo.com], Ricardo M. Rueda [ricardo.rueda6@gmail.com], Olga Martha Montiel [olgamartha.montiel@mobot.org] e Indiana Coronado [indiana.coronado@mobot.org].
© ECCo, The Field Museum, Chicago, IL 60605 USA. [<http://fieldmuseum.org/IDtools>] [rcc@fieldmuseum.org]. **Rapid Color Guide # 506** versión 1 01/2013



El Manglar es un hábitat formado por árboles muy tolerantes a la sal, que ocupan la zona entre el mar y las desembocaduras de cursos de agua dulce. Así, entre las áreas con manglares se incluyen estuarios y zonas costeras. Tienen una gran diversidad biológica con alta productividad, encontrándose muchas especies.



En las áreas más altas de la isla, el Bosque Trópico Seco es el ecosistema dominante con parches de Sabana. Justamente, en las transiciones entre Manglar, Bosque Seco y Sabana, la isla presenta una riqueza única de biodiversidad con nichos importantes para varias especies raras.

Plantas de la ISLA JUAN VENADO

Sune Holt, Ricardo M. Rueda, Olga Martha Montiel e Indiana Coronado

Fotos de los autores, excepto donde indicado. Producido por S. Holt, R. Foster, T. Wachter, J. Philipp con apoyo de Connie Keller, Ellen Hyndman Fund y Andrew Mellon Foundation. Agradecemos la información brindada por el proyecto "Flora de Nicaragua" [www.tropicos.org]

© Sune Holt [suneholt@asserbo.com], Ricardo M. Rueda [ricardo.rueda6@gmail.com], Olga Martha Montiel [olgamartha.montiel@mobot.org] e Indiana Coronado [indiana.coronado@mobot.org].
© ECCo, The Field Museum, Chicago, IL 60605 USA. [<http://fieldmuseum.org/IDtools>] [rcc@fieldmuseum.org]. **Rapid Color Guide # 506** versión 1 01/2013



Esta foto muestra una vista de la playa de la isla hacia el noroeste. La vegetación dominante en los terrenos de la zona arenosa cerca del mar en la línea de marea alta, es la *Conocarpus erectus*, conocida como Botoncillo. Localmente, la madera del Botoncillo se usa para hacer carbón.



Una vista de la playa hacia el sureste con vegetación de *Conocarpus erectus*, *Jouvea pilosa*, *Physalis minuta* y *Acalypha microphylla*. Como la isla es despoblada y por eso tiene un impacto antropogénicamente bajo, esta vegetación presenta un refugio importante para varias especies de reptiles, insectos y otros animales.