

Lepidópteros y sus refugios de vida en la ciudad de Cuenca



Claudio Crespo,
Sandra Maxi
Autores.

[1082] versión 1 12/2018

Dione juno andicola

En la zona urbana y rural de la ciudad de Cuenca existen sitios importantes que albergan especies de mariposas diurnas y nocturnas que pueden ser observadas o fotografiadas por el aficionado y experto en el arte de la fotografía. Así, en la zona urbana nosotros visitamos: El Parque Arqueológico Pumapungo (2500msnm) y Parque El Paraíso (2490msnm) y en la zona rural Cerro Monjas (2800msnm), Ictiocruz (2700msnm) y Medio Ejido (2580msnm). Esta guía fotográfica de lepidópteros es una iniciativa para que el público en general conozca, aprecie y conserve los espacios donde estos insectos encuentran un refugio para perpetuar su existencia. Esta guía presenta 35 especies de mariposas diurnas y 5 especies de mariposas nocturnas.

Lepidóptera?

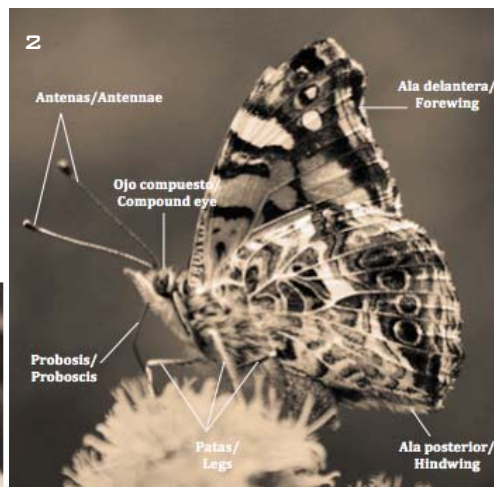
Lepidóptera es un orden de bellos y vivaces insectos voladores conocidos como mariposas; las más conocidas son las mariposas diurnas que disfrutan de vivos colores, pero la mayoría de las especies son nocturnas (algunas con hábitos diurnos!) y conocidas con el apelativo de polillas. Las polillas pueden ser inadvertidas ya que poseen colores crípticos, por ejemplo: colores similares a troncos secos. Alrededor del globo, la pérdida y fragmentación de los bosques, el uso indiscriminado de pesticidas, la contaminación del aire, agua, suelo, entre otros, son factores importantes de afección para estos insectos. Por lo tanto, los espacios donde los lepidópteros habitan deben ser conservados para garantizar su existencia para que todos y todas podamos disfrutar del encanto de su vuelo.



Cuenca and the rural area surrounding it have important sites where diurnal and nocturnal lepidopterans can be observed by amateur and expert photographers. In the city we visited: Parque Arqueológico Pumapungo (2500masl) and Parque El Paraíso (2490masl), while in the rural area we visited: Cerro Monjas (2800masl), Ictiocruz (2700masl) and Medio Ejido (2580masl). This field guide is a tool for the general public to know, appreciate and preserve the habitats these insects need to survive. The guide includes 35 species of diurnal butterflies and 5 species of moths.

Lepidoptera?

Lepidoptera is an order containing the beautiful and lively flying insects known as butterflies; the best known species are brightly-colored diurnal butterflies, but most species are nocturnal (some with diurnal habits!) and known as moths. Moths often go unnoticed because many have cryptic colors that help camouflage them against tree trunks. Around the world, forest loss and fragmentation, the indiscriminate use of pesticides, and air, water and soil pollution pose important threats to these insects. As a result, the areas that lepidopterans inhabit must be conserved if we are all to continue enjoying the charm of their flight.



Fotografías 1 y 2. Anatomía básica de un lepidóptero en *Vanessa carye*.

Dans la zone urbaine et rurale de la ville de Cuenca il y a des sites importants qui abritent des espèces de papillons diurnes et nocturnes qui peuvent être observées ou photographiées par des amateurs et experts dans l'art de la photographie. Ainsi, dans la zone urbaine, nous avons visité: Parc archéologique Pumapungo (2500 mètres de haut) et Parque El Paraíso (2490msnm) et dans les régions rurales Cerro Monjas (2800msnm), Ictiocruz (2700msnm) et au Medio-Ejido (2580msnm). Ce guide photo de lépidoptères est une initiative pour le public en général de connaître, apprécier et préserver les espaces où ces insectes trouvent un refuge pour perpétuer leur existence. Ce guide présente 35 espèces de papillons diurnes et 5 espèces de papillons nocturnes.

Lépidoptères?

Les lépidoptères sont des insectes volants beaux et vivants appelés papillons; les plus connus sont les papillons qui aiment les couleurs vives, mais la plupart des espèces sont nocturnes (certaines habitudes diurnes!) et connu sous le nom des papillons de nuit. Les papillons peuvent être inaperçus car ils ont des couleurs cryptiques, par exemple: des couleurs similaires aux troncs secs. Partout dans le monde, la perte et la fragmentation des forêts, l'utilisation sans discernement des pesticides, la pollution de l'air, l'eau, le sol, entre autres, sont des facteurs importants d'affection pour ces insectes. Par conséquent, les espaces où vivent les lépidoptères doivent être conservés pour garantir leur existence afin que nous puissions tous profiter du charme de leur vol.

... y en su presencia lo colorido de la vida resplandecerá aún mas...

Claudio Crespo Ramírez¹, Sandra Maxi Bonilla²

¹Estudiante de Maestría en Biología de la Conservación y Ecología Tropical. Universidad Técnica Particular de Loja. ²Estudiante en Biología, Ecología y Gestión. Universidad del Azuay.

Fotos: Claudio Crespo Ramírez, excepto las fotos indicadas para otro autor: Sandra Maxi Bonilla (SMB).

© Claudio Crespo [increspoclaude@hotmail.com]. Apoyo en las identificaciones: Dr. Jean Claude Petit, Dr. Pierre Boyer y Dr. Maurizio Bollino (Museo di Storia Naturale del Salento, Calimera – Lecce – Italia).

Apoyo en la traducción al francés: Claire Babin, Josselin Guyot y Ana Isabel Maldonado Jáuregui.

Abreviaturas: ♂: Macho; ♀: Hembra; VD.: Vista Dorsal; VV.: Vista Ventral. Lugares de observación de la especie: Cerro Monjas (CM), Ictiocruz (ICT), Parque Arqueológico Pumapungo (PAP), Parque El Paraíso (PEP) y Medio Ejido (ME). La manipulación de ciertas especies fue con fines fotográficos para luego ser liberadas.

[fieldguides.fieldmuseum.org] [1082] versión 1 12/2018



1 *Chrysocale splendens*
EREBIDAE - Arctiinae Observación: PAP



2 *Chrysocale splendens*
EREBIDAE - Arctiinae



3 *Chrysocale splendens*
EREBIDAE - Arctiinae



4 *Chrysocale splendens*
EREBIDAE - Arctiinae



5 *Ctenucha ecuadorica*
EREBIDAE - Arctiinae Observación: ICT



6 *Ctenucha rubriceps*
EREBIDAE - Arctiinae Observación: PAP



7 *Ctenucha rubriceps*
EREBIDAE - Arctiinae



8 *Ctenucha rubriceps*
EREBIDAE - Arctiinae



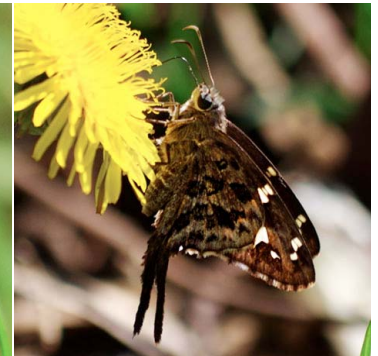
9 *Cyanopepla alonzo*
EREBIDAE - Arctiinae Observación: PEP



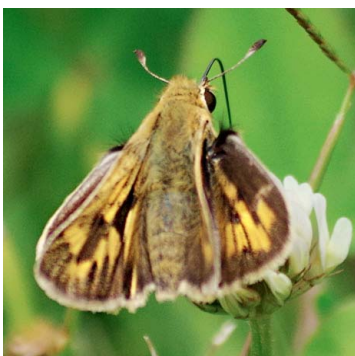
10 *Melanchroia chephise*
GEOMETRIDAE - Ennominae Observación: PAP, VD



11 *Melanchroia chephise*
GEOMETRIDAE - Ennominae VV



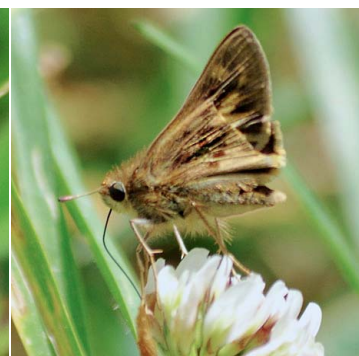
12 *Urbanus sp*
HESPERIIDAE - Hesperinae Observación: PEP



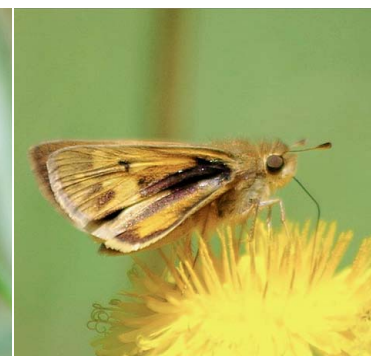
13 *Hylephila phyleus phyleus* ♀
HESPERIIDAE - Hesperinae Observación: PAP y PEP, VD



14 *Hylephila phyleus phyleus* ♀
HESPERIIDAE - Hesperinae VD



15 *Hylephila phyleus phyleus* ♀
HESPERIIDAE - Hesperinae VV



16 *Hylephila phyleus phyleus* ♀
HESPERIIDAE - Hesperinae



17 *Oarisma boeta*
Observación: ICT y CM. VD
HESPERIIDAE - Hesperinae



18 *Oarisma boeta*
HESPERIIDAE - Hesperinae



19 *Oarisma boeta*
HESPERIIDAE - Hesperinae



20 *Oarisma boeta*
Arribando a flor
HESPERIIDAE - Hesperinae



21 *Cymaenes odilia*
Observación: PAP y PEP. VD
HESPERIIDAE - Hesperinae



22 *Cymaenes odilia*
HESPERIIDAE - Hesperinae



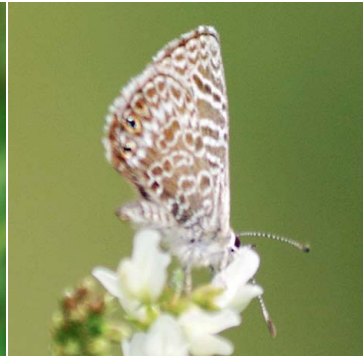
23 *Cymaenes odilia*
HESPERIIDAE - Hesperinae



24 *Dalla decca* cf.
Observación: PEP
HESPERIIDAE - Heteropterae



25 *Leptotes andicola*
Observación: PAP, PEP y ME. VD
LYCAENIDAE - Polyommatae



26 *Leptotes andicola*
LYCAENIDAE - Polyommatae



27 *Leptotes andicola*
LYCAENIDAE - Polyommatae



28 *Leptotes andicola*
LYCAENIDAE - Polyommatae



29 *Leptotes andicola*
LYCAENIDAE - Polyommatae



30 *Leptotes andicola*
LYCAENIDAE - Polyommatae



31 *Nabokovia faga faga*
Observación: ICT. VD
LYCAENIDAE - Polyommatae



32 *Nabokovia faga faga*
LYCAENIDAE - Polyommatae



33 *Rhamma oxida* cf.
Observación: ICT
LYCAENIDAE - Theclinae



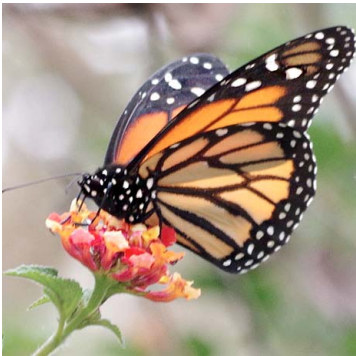
34 *Rhamma oxida* cf.
LYCAENIDAE - Theclinae



35 *Thecloxurina atymna*
Observación: ME
LYCAENIDAE - Theclinae



36 *Danaus plexippus nigrippus*
Observación: PAP y PEP. VD
NYMPHALIDAE - Danainae



37 *Danaus plexippus nigrippus*
NYMPHALIDAE - Danainae



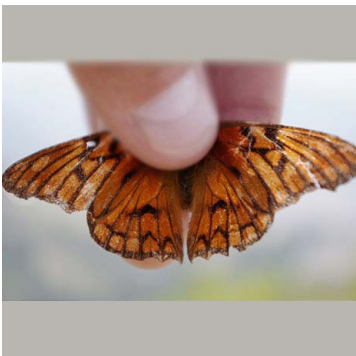
38 *Actinote pellenea equatoria*
Observación: PEP. VD
NYMPHALIDAE - Heliconiinae



39 *Actinote pellenea equatoria*
NYMPHALIDAE - Heliconiinae



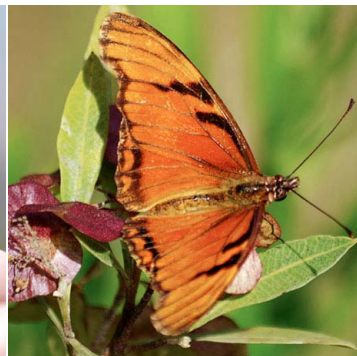
40 *Actinote pellenea equatoria*
NYMPHALIDAE - Heliconiinae



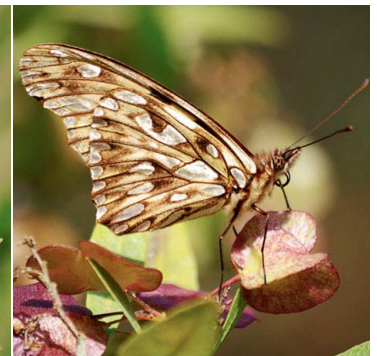
41 *Dione glycera*
Observación: CM. VD
NYMPHALIDAE - Heliconiinae



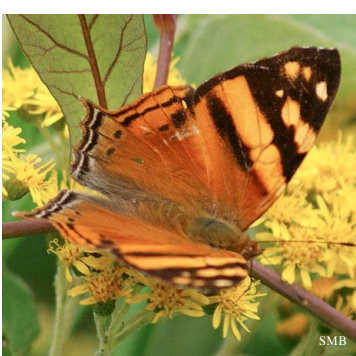
42 *Dione glycera*
NYMPHALIDAE - Heliconiinae



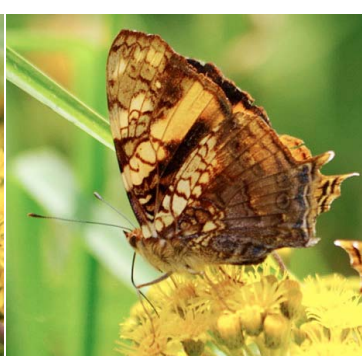
43 *Dione junco andicola*
Observación: PAP. VD
NYMPHALIDAE - Heliconiinae



44 *Dione junco andicola*
NYMPHALIDAE - Heliconiinae



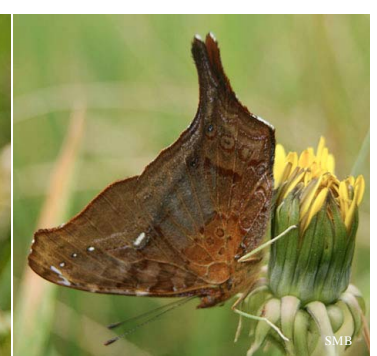
45 *Hypanartia lethe*
Observación: PEP. VD
NYMPHALIDAE - Nymphalinae



46 *Hypanartia lethe*
NYMPHALIDAE - Nymphalinae



47 *Hypanartia dione dione*
Observación: ME. VD
NYMPHALIDAE - Nymphalinae



48 *Hypanartia dione dione*
NYMPHALIDAE - Nymphalinae



49 *Vanessa carye*
Observación: PAP y PEP. VD
NYMPHALIDAE - Nymphalinae



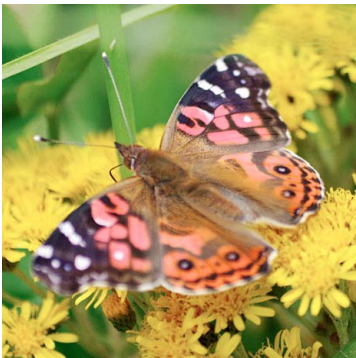
50 *Vanessa carye*
Observación: PEP. VV
NYMPHALIDAE - Nymphalinae



51 *Vanessa carye*
Observación: PEP. VD
NYMPHALIDAE - Nymphalinae



52 *Vanessa carye*
Observación: PEP. VV
NYMPHALIDAE - Nymphalinae



53 *Vanessa braziliensis*
Observación: PEP. VD
NYMPHALIDAE - Nymphalinae



54 *Vanessa braziliensis*
Observación: PEP. VV
NYMPHALIDAE - Nymphalinae



55 *Junonia vestina*
Observación: ICT y CM. VD
NYMPHALIDAE - Nymphalinae



56 *Junonia vestina*
Observación: PEP. VV
NYMPHALIDAE - Nymphalinae



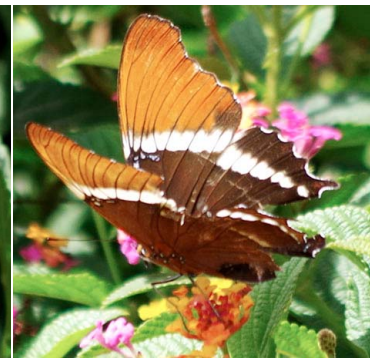
57 *Junonia vestina*
Observación: PEP. VD
NYMPHALIDAE - Nymphalinae



58 *Junonia vestina*
Observación: PEP. VV
NYMPHALIDAE - Nymphalinae



59 *Siproeta epaphus*
Observación: PAP y PEP. VD
NYMPHALIDAE - Nymphalinae



60 *Siproeta epaphus*
Observación: PEP. VV
NYMPHALIDAE - Nymphalinae



61 *Panyapedaliodes drymaea drymaea*
Observación: PEP. VD
NYMPHALIDAE - Satyrinae



62 *Panyapedaliodes drymaea drymaea*
Observación: PEP. VV
NYMPHALIDAE - Satyrinae



63 *Parapedaliodes parepa parepa*
Observación: PEP. VD
NYMPHALIDAE - Satyrinae



64 *Parapedaliodes parepa parepa*
Observación: PEP. VV
NYMPHALIDAE - Satyrinae



65 *Colias dimera*
Observación: ICT y PEP. VD
PIERIDAE - Coliadinae



66 *Colias dimera*
Observación: ICT y PEP. VD
PIERIDAE - Coliadinae



67 *Colias dimera*
Observación: ICT y PEP. VD
PIERIDAE - Coliadinae



68 *Colias dimera*
Observación: ICT y PEP. VD
PIERIDAE - Coliadinae



69 *Colias euxanthe*
Observación: ICT y CM. VD
PIERIDAE - Coliadinae



70 *Colias lesbia andina* ♀
Observación: ICT y CM. VD
PIERIDAE - Coliadinae



71 *Colias lesbia andina* ♀
Observación: ICT y CM. VD
PIERIDAE - Coliadinae



72 *Colias lesbia andina* ♂
Observación: ICT y CM. VD
PIERIDAE - Coliadinae



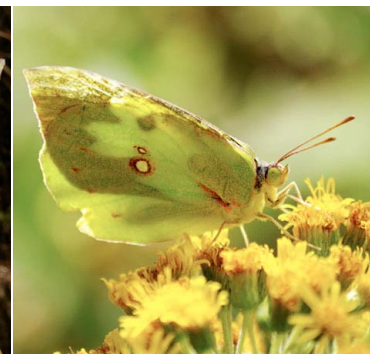
73 *Colias lesbia andina* ♂
Observación: ICT y CM. VD
PIERIDAE - Coliadinae



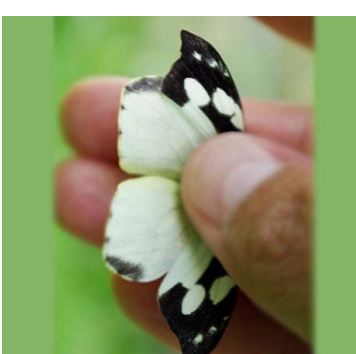
74 *Zerene cesonia*
Observación: PEP. VD
PIERIDAE - Coliadinae



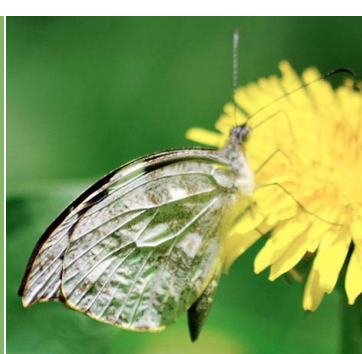
75 *Zerene cesonia*
Observación: PEP. VD
PIERIDAE - Coliadinae



76 *Zerene cesonia*
Observación: PEP. VD
PIERIDAE - Coliadinae



77 *Lieinix nemesis* ♀
Observación: PAP y PEP. VD
PIERIDAE - Dismorphiinae



78 *Lieinix nemesis* ♀
Observación: PAP y PEP. VD
PIERIDAE - Dismorphiinae



79 *Lieinix nemesis* ♂
Observación: PAP y PEP. VD
PIERIDAE - Dismorphiinae



80 *Lieinix nemesis* ♂
Observación: PAP y PEP. VD
PIERIDAE - Dismorphiinae



81 *Lieinix nemesis* ♂
PIERIDAE - Dismorphiinae



82 *Eurema salome* cf.
PIERIDAE - Pierinae



83 *Leptophobia aripa*
PIERIDAE - Pierinae



84 *Leptophobia aripa*
PIERIDAE - Pierinae



85 *Leptophobia eleone*
PIERIDAE - Pierinae



86 *Leptophobia eleone*
PIERIDAE - Pierinae



87 *Leptophobia eleone*
PIERIDAE - Pierinae



88 *Leptophobia eleone*
PIERIDAE - Pierinae



89 *Leptophobia eleone*
PIERIDAE - Pierinae



100 *Leptophobia eleone*
PIERIDAE - Pierinae



101 *Leptophobia eleone*
PIERIDAE - Pierinae



102 *Leptophobia eleone*
PIERIDAE - Pierinae



103 *Tatochila mercedis arctodice* ♀
PIERIDAE - Pierinae



104 *Tatochila mercedis arctodice* ♀
PIERIDAE - Pierinae



105 *Tatochila mercedis arctodice* ♂
PIERIDAE - Pierinae



106 *Tatochila mercedis arctodice* ♂
PIERIDAE - Pierinae