

Estado do Pará, Amazonia Brasileira

PLANTAS UTEIS da "CAPOEIRA"

Montserrat Rios, NAEA -UFPA/CIFOR-Belem; Manoel dos Reis Cordeiro, Embrapa-Amazônia Oriental; e comunidade de Benjamin Constant, Região Bragantina
 Fotos: R. B. Foster y M. Rios. Produzido por: R. Foster, E. Davion, M. Giblin com apoio de Andrew Mellon Foundation e Ellen Hyndman
 © Montserrat Rios e Environmental & Conservation Programs, The Field Museum, Chicago, IL 60605 USA. [RRC@fmnh.org] Rapid Color Guide # 108 versão 1.0



1 **Cajá** ANACARDIACEAE
Anacardium occidentale



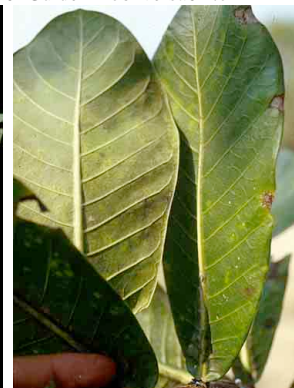
2 **Tapiririca** ANACARDIACEAE
Tapirira guianensis



3 **Imbiriba** ANNONACEAE
Xylopia frutescens



4 **Pepino-do-mato** APOCYNACEAE
Ambelania acida



5 **Sucuúba** APOCYNACEAE
Himatanthus articulata



6 **Sucuúba** APOCYNACEAE
Himatanthus sucuuba



7 **Pocoró** APOCYNACEAE
Tabernaemontana angulata



8 **Cipó-tracuá** ARACEAE
Philodendron megalophyllum



9 **Anajá, Inajá** ARECACEAE
Attalea maripa



10 **Babaçu** ARECACEAE
Attalea speciosa



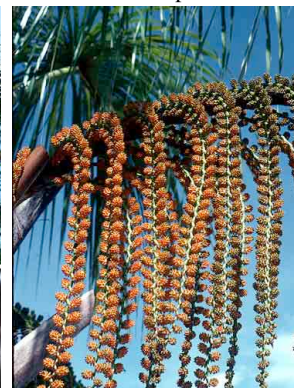
11 **Marajá** ARECACEAE
Bactris maraja



12 **Açai** ARECACEAE
Euterpe oleracea



13 **Buriti** ARECACEAE
Mauritia flexuosa



14 **Buriti** ARECACEAE
Mauritia flexuosa



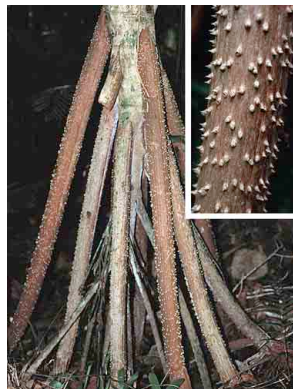
15 **Caraná** ARECACEAE
Mauritiella armata



16 **Caraná** ARECACEAE
Mauritiella armata



17 **Bacaba** ARECACEAE
Oenocarpus distichus



18 **Paxiúba** ARECACEAE
Socratea exorrhiza



19 **Carvoeira** BIGNONIACEAE
Jacaranda copaia



20 **Pau-d'arco** BIGNONIACEAE
Tabebuia serratifolia

Montserrat Rios, NAEA -UFPA/CIFOR-Belem; Manoel dos Reis Cordeiro, Embrapa-Amazônia Oriental; e comunidade de Benjamin Constant, Região Bragantina
 Fotos: R. B. Foster y M. Rios. Produzido por: R. Foster, E. Davion, M. Giblin com apoio de Andrew Mellon Foundation e Ellen Hyndman
 © Montserrat Rios e Environmental & Conservation Programs, The Field Museum, Chicago, IL 60605 USA. [RRC@fmnh.org] Rapid Color Guide # 108 versão 1.0



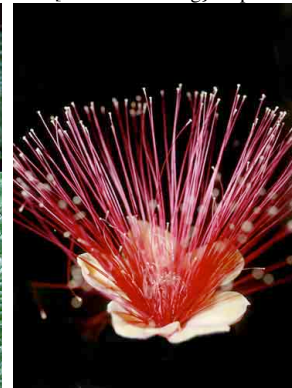
21 *Urucum* BIXACEAE
Bixa orellana



22 *Pau-de-breú* BURSERACEAE
Protium heptaphyllum



23 *Piquiarana* CARYOCARACEAE
Caryocar glabrum



24 *Piquiarana* CARYOCARACEAE
Caryocar glabrum



25 *Cupiúba* CELASTRACEAE
Goupia glabra



26 *Agiru* CHRYSOBALANACEAE
Chrysobalanus icaco



27 *Bacuri-paná* CLUSIACEAE
Garcinia madruno



28 *Bacuri-paná* CLUSIACEAE
Garcinia madruno



29 *Anani* CLUSIACEAE
Symphonia globulifera



30 *Anani* CLUSIACEAE
Symphonia globulifera



31 *Lacre* CLUSIACEAE
Vismia guianensis



32 *Imbira-tipiti* COCHLOSPERMACEAE
Cochlospermum orinocense



33 *Abiu-do-mato* DICHAPETALACEAE
Tapura amazonica



34 *Cipó-branco* DILLENIACEAE
Dolicearpus major



35 *Cipó-branco* DILLENIACEAE
Dolicearpus major



36 *Cará* DIOSCOREACEAE
Dioscorea trifida



37 *Marabubuia* EUPHORBIACEAE
Croton matourensis



38 *Taquari* EUPHORBIACEAE
Mabea angustifolia



39 *Mamona* EUPHORBIACEAE
Ricinus communis



40 *Cipó-de-escada* FABACEAE-CAES
Bauhinia guianensis

Estado do Pará, Amazonia Brasileira

PLANTAS UTEIS da "CAPOEIRA"

Montserrat Rios, NAEA -UFPA/CIFOR-Belem; Manoel dos Reis Cordeiro, Embrapa-Amazonia Oriental; e comunidade de Benjamin Constant, Regiao Bragantina
 Fotos: R. B. Foster y M. Rios. Produzido por: R. Foster, E. Davion, M. Giblin com apoio de Andrew Mellon Foundation e Ellen Hyndman
 © Montserrat Rios e Environmental & Conservation Programs, The Field Museum, Chicago, IL 60605 USA. [RRC@fmnh.org] Rapid Color Guide # 108 versão 1.0



41 **Jatobá** FABACEAE-CAES
Hymenaea courbaril



42 **Ingá-de-sapo** FABACEAE-MIM
Abarema cochleata



43 **Angelim-pedra** FABACEAE-MIM
Enterolobium schomburgkii



44 **Ingá-vermelha** FABACEAE-MIM
Inga alba



45 **Ingá** FABACEAE-MIM
Inga brachystachys



46 **Ingá-de-pico** FABACEAE-MIM
Inga cayennensis



47 **Ingá-cipó** FABACEAE-MIM
Inga edulis



48 **Ingá-xixi** FABACEAE-MIM
Inga heterophylla



49 **Ingá** FABACEAE-MIM
Inga marginata



50 **Malícia** FABACEAE-MIM
Mimosa pudica



51 **Verónica** FABACEAE-PAP
Dalbergia monetaria



52 **Cumarú** FABACEAE-PAP
Dipteryx odorata



53 **Verónica-branca** FABACEAE-PAP
Machaerium floribundum



54 **Buiçu** FABACEAE-PAP
Ormosia



55 **Pau-de-pico** FLACOURTIACEAE
Lacistema pubescens



56 **Agua-peua** HIPPOCRATEACEAE
Tontelea attenuata



57 **Miri** HUMIRIACEAE
Humiria balsamifera



58 **Miri** HUMIRIACEAE
Humiria balsamifera (juv)



59 **Louro-branco** LAURACEAE
Ocotea guianensis



60 **Tauari** LECYTHIDACEAE
Couratari guianensis

Estado do Pará, Amazonia Brasileira

PLANTAS UTEIS da "CAPOEIRA"

Montserrat Rios, NAEA -UFPA/CIFOR-Belem; Manoel dos Reis Cordeiro, Embrapa-Amazônia Oriental; e comunidade de Benjamin Constant, Região Bragantina
 Fotos: R. B. Foster y M. Rios. Produzido por: R. Foster, E. Davion, M. Giblin com apoio de Andrew Mellon Foundation e Ellen Hyndman
 © Montserrat Rios e Environmental & Conservation Programs, The Field Museum, Chicago, IL 60605 USA. [RRC@fmnh.org} Rapid Color Guide # 108 versão 1.0



61 *Erva-de-passarinho* LORANTHACEAE
Phthirusa pyrifolia



62 *Muruci-do-mato* MALPIGHIACEAE
Byrsonima spicata



63 *Sapateira* MELASTOMACEAE
Miconia minutiflora



64 *Capiú* MONIMIACEAE
Siparuna guianensis



65 *Quariba-miri* MORACEAE
Maquira guianensis



66 *Cuíba* MYRISTICACEAE
Virola sebifera



67 *Comida-de-jaboti* MYRTACEAE
Myrciaria floribunda



68 *Goiaba-do-mato* MYRTACEAE
Psidium acutangulum



69 *Taboca* POACEAE
Lasiacis ligulata



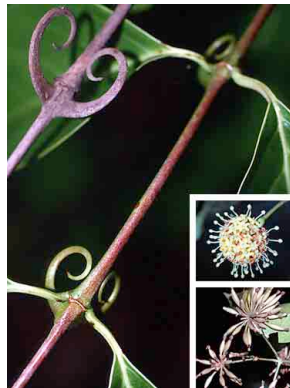
70 *Jenipapinho* RUBIACEAE
Alibertia edulis



71 *Jenipapo* RUBIACEAE
Genipa americana



72 *Jasmim-de-cachorro* RUBIACEAE
Psychotria colorata



73 *Unha-de-gato* RUBIACEAE
Uncaria guianensis



74 *Quina* SIMAROUBACEAE
Quassia amara



75 *Marupá* SIMAROUBACEAE
Simarouba amara



76 *Cacau-do-mato* STERCULIACEAE
Theobroma speciosum



77 *Cacau-do-mato* STERCULIACEAE
Theobroma speciosum



78 *Imbira-branca* TILIACEAE
Apeiba tibourbou



79 *Carrasco* VERBENACEAE
Lantana camara



80 *Perpêna* VERBENACEAE
Stachytarpheta cayennensis